

SNK

わくわく7

取扱説明書

NEO GEO SYSTEM "WAKU WAKU 7" USERS MANUAL



©1996 SUNSOFT

NEO GEO  
ROM  
ロムカセット

## ●はじめに●

この度は、ネオジオ専用ロムカセット「わくわく7」をお買い上げいただき、誠にありがとうございます。

ゲームを始める前に、この取扱説明書をよくお読みいただき、正しい使用方法でお楽しみください。

### 健康上の安全についての注意

ゲームを正しくプレイしていただくために、次の事項をお守りください。また、お子様がゲームをされる時は、保護者の方がお読みになりお子様に必ずお伝えください。

- ゲームをされる時は、健康のため1時間毎ぐらいに適度な休憩を必ずおとりください。また、極度に疲労されている時や、睡眠不足の時は体調が完全に回復してからゲームを楽しんでください。
- ゲームをされる時は部屋を明るくし、テレビから出来るだけ離れてください。
- 今までに強い光の刺激を受けた時やテレビなどを見ていた時に、一時的にでも筋肉のけいれん、意識の喪失などを経験したことのある方は、かならずゲームをされる前に医師と相談してください。万一、ゲーム中にこのような症状が起きたり、身体に異常を感じた時はゲームを中断し、スイッチを切って医師と相談してください。

## CONTENTS

3	……………ストーリー	10	……………操作説明
4	……………使用上の注意	12	……………わくわくゲージについて
6	……………コントローラー説明	14	……………途中参加（2P対戦）について
7	……………ゲームの始め方	14	……………コンティニューについて
8	……………ルール説明	15	……………キャラクター&必殺技紹介
9	……………画面説明	25	……………特殊入力技一覧

# STORY

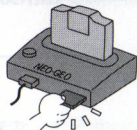


わくわくシティのわくわく公園にねむる伝説がある。  
それは、7つの“わくわくボール”をあつめれば何でも願いがかなうという  
ものであった。そして…  
ひょんな事から、その中の1つを手にいれた者たちの闘いが、今！始まる。

# ◆使用上の注意◆

## メモリーカード・バックアップについて

このゲームは別売の“メモリーカード”を使えば、進行データを簡単にバックアップできます。ネオジオ本体のメモリーカードスロットにメモリーカードを確実に挿入し、下記の要領で、ゲームのセーブ・ロードを行ってください。



### ■ロード（データ呼び出し）方法

メモリーカードが正しくセットされていればゲームスタート前に「ロード選択画面」が表示されます。レバーで「YES」を選んでAボタンを押すと、前回セーブした続きから遊ぶことができます。

### ■セーブ（データ記録）方法

メモリーカードが正しくセットされていればゲームオーバー後に「セーブ選択画面」が表示されます。レバーで「YES」を選んでAボタンを押すと、それまでの進行データを記録できます。（ソフトによってはゲーム中、自動的にセーブされるものもあります。）

※通常、同一ゲームの複数セーブは行えません。そのため、メモリーカード内に同一ゲームのデータがセーブされている場合は、前データは自動的に消去されますのでご注意ください。

### ■カードのフォーマット（初期化）について

新しいメモリーカードはフォーマット（初期化）されておられません。使用前に下記の手順に従って必ずフォーマットを行ってから、お使いください。

1 / ネオジオ本体にお手持ちのネオジオカセットとメモリーカードを正しくセットします。



2 / 1PコントローラーのA～Dボタンを4個同時に押しながら、ネオジオ本体側のリセットボタンを押します。



3 / テレビに「データ画面」が表示されたら、レバーで“カードのフォーマット”を選択します。



4 / Aボタンを押すとフォーマット完了です。

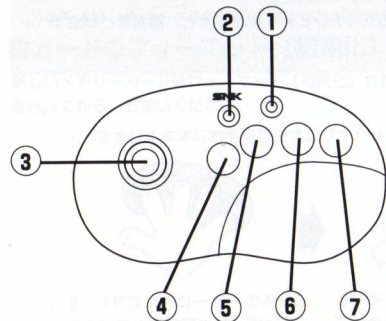
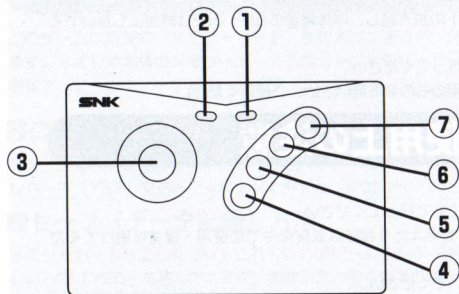
## メモリーカード使用上の注意

- メモリーカードのセーブ・ロードには、ネオジオ本体セット以外にネオジオカセットが必要です。
- セーブ・ロード中にメモリーカードやカセットの抜き差し、本体電源のON・OFFは絶対にしないでください。
- メモリーカードの挿入は、矢印を上に向けて行ってください。
- メモリーカードは別売です。必ずネオジオ専用のものをお買い求め、ご使用ください。

## カセット使用上の注意

- この商品はネオジオ専用ゲームカセットです。
- カセットの抜き差しは、必ず本体電源をOFFにして行ってください。
- カセットは精密機器ですので、強いショックを与えたり極端な温度条件での使用・保管は避けてください。また、分解は絶対にしないでください。
- 端子部を手で触れたり、水で濡らしたりしないでください。
- カセットケースをシンナー等の薬品で拭かないでください。
- 遊ばない時はコンセントからACアダプターを必ず抜いておいてください。
- ネオジオをプロジェクションテレビ（スクリーン投影方式のテレビ）に接続すると、画面焼けが生ずる可能性があるため接続しないでください。

# コントローラー説明



- ① スタートボタン  
ゲームの開始、途中参加
- ② セレクトボタン  
ゲーム中のポーズ（一時  
中断）および解除
- ③ コントロールレバー  
キャラクターの操作
- ④ Aボタン 弱パンチ
- ⑤ Bボタン 強パンチ
- ⑥ Cボタン 弱キック
- ⑦ Dボタン 強キック

※ゲーム中の詳しい操作方法は10ページ  
の操作説明をお読みください。

# ゲームの始め方

ネオジオ本体にロムカセットを正しくセットして、電源を入れてください。タイトル画面でコントローラーのスタートボタンを押すと、設定画面になります。

## 設定画面

コントロールレバーの左右で設定項目の切り替え、上下で設定変更をおこないます。

### ■GAME LEVEL

ゲームの難易度をEASY、NORMAL、HARD、MVS（アーケード版程度）から選択します。  
2P対戦時には、この設定は影響しません。

### ■POW CHARGE

わくわくパワーのチャージをマニュアルかオートを選択します。（12ページ参照）

### ■LANGUAGE

ゲーム中の文字表示を日本語、英語、スペイン語から選択します。  
設定変更が終わったらA～Dいずれかのボタンを押してください。

## HOW TO PLAY

ゲーム中のレバーとボタンの操作説明が表示されます。

## MEMORY CARD LOAD

メモリーカードが本体にセットされている場合は、この画面が表示されます。「YES」を選ぶと、前回セーブしたステージから遊べます。（4ページ参照）

## CHARACTER SELECT

使用するキャラクターを選びます。コントロールレバーの左右でキャラクターを選び、A～Dいずれかのボタンで決定です。キャラクター選択が終了するとゲーム開始です。

# ルール説明

## ラウンド構成

1ステージは最大3ラウンドで、先に2ラウンド勝利した方が、そのステージの勝者となります。

## 勝敗条件

攻撃してダメージを与え、相手の体力を0にすれば勝利となります。時間切れ (TIME OVER) のときは残り体力の多い方が勝利となります。

## 勝利マーク

1ラウンド終了する毎に、勝利者の体力ゲージの下に勝利マークが1つ表示されます。マークの種類は勝利の内容によって変化します。

## 引き分け

相打ちで両者の体力が同時に0になった場合 (DOUBLE K.O.) や、時間切れの時に、残り体力が両者とも同じだった場合 (DRAW GAME)、そのラウンドは両者に勝利マークが1つずつ表示されます。両者の勝利マークが2つになった時は、両者失格となります。





# 画面説明

スコア

タイム

体力ゲージ

勝利マーク



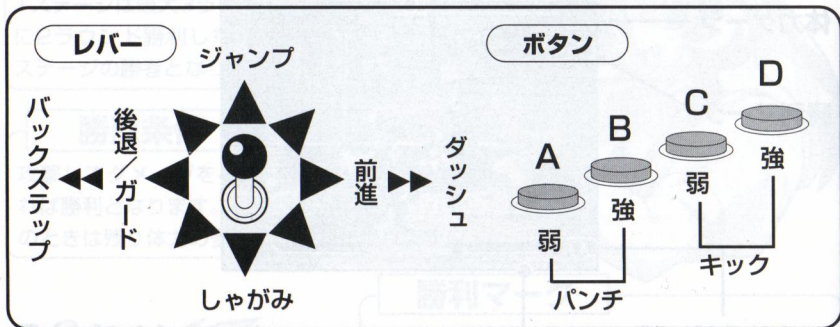
わくわくゲージ

クレジット数

- スコア………… トータルの得点です。
- 体力ゲージ…… キャラクターの体力です。
- タイム………… 現在闘っているラウンドの残り時間です。
- 勝利マーク…… 対戦に勝利すると表示されます。勝ち方によってマークが変化します。
- わくわくゲージ…… ゲージをいっぱい溜めるとわくわくパワーがチャージされ、特別な技を使用できるようになります。(12ページ参照)
- クレジット数… コンティニューできる回数です。

## 操作説明 (各キャラクター共通操作)

以下のレバー操作は、全てキャラクターが右向きの場合です。左向きの場合は左右対称に操作してください。



### ダッシュ

レバーを進行方向へ素早く2回入れる。2回目のレバーを入れ続けるとダッシュ継続。( ➡➡ )

### バックステップ

レバーを後方へ素早く2回入れる。( ◀◀ )

### ガード

相手キャラクターが攻撃時、レバー 後ろ方向。( ◀ or ▶ )

## 投げ

- 通常投げ…相手の近くで ◀ or ▶ +B  
(特定のキャラクターで ◀ or ▶ +Dの通常投げ有り)
- わくわく投げ…相手の近くで ▶▶↓↓▶▶◀ +D

## 中段攻撃

- パンチ+キック同時押し  
(パンチ+キックの組み合わせなら弱、強どちらでも可)

## 追いうち攻撃

- 相手がダウン中に ▲ +A~Dいずれかのボタン  
(一定の範囲内は誘導)

## 起き上がり操作

- 前移動起き上がり… ▶
- 後移動起き上がり… ◀
- 起き上がり攻撃…… ▲ (ボタン入力が必要無し)
- ダウン時間の短縮…ボタン連打

## 受け身操作

- ぶっとびダメージ中に  
(とばされてから画面端に到達するまでの間)  
AorB…画面端で受け身を取り、そのまま下降  
CorD…画面端でキックをして、相手のいる所までジャンプ
- ※ぶっとびダメージについて  
相手のぶっとび攻撃(各キャラクター別に持っている)を受けると、画面端までとばされます。この時そのまま何もしないと、画面端に叩きつけられた瞬間にダメージを受けてしまいます。受け身操作をすれば、ダメージを回避することができます。
- 通常投げで投げられた時(つかまれてから一定時間内)  
▼ +A~Dいずれかのボタン
- ※「わくわく投げ」で投げられた時は受け身はできません。

# わくわくゲージについて



## ① 持っている「わくわくボール」の数

現在持っている「わくわくボール」の数を表示しています。

プレイヤーはゲームスタート時、「わくわくボール」を1個持っていて、1ステージクリアする（相手を倒す）度に相手のボールが手に入ります。

2P対戦の時は、はじめから「わくわくボール」を7個持っています。

## ② わくわくゲージ

攻撃、防御することにより徐々に溜まっていき、いっぱいになると「わくわくパワー」が1つチャージされます。

設定画面（7ページ参照）の“POW CHARGE”の項目をオートに設定すると、「わくわくゲージ」が少しずつ自動的に溜まっていきます。

## ③ チャージされた「わくわくパワー」の数

「わくわくパワー」がチャージされると、ドキドキアタック、ハラハラアタックの使用やスーパーモードの発動、必殺技のパワーアップが可能になります。（1回使用すると、「わくわくパワー」を1つ消費します）

「わくわくパワー」はその時持っている「わくわくボール」の数まで、チャージすることができます。

## 「わくわくパワー」を 使用すると

**ドキドキ  
アタック**

各キャラクターが、1つまたは2つ持っている強力な必殺技です。  
コマンドは、技によって異なります。

**ハラハラ  
アタック**

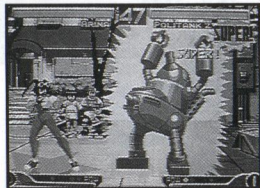
ガード不可能な必殺技です。  
コマンドは、「**↓ ↓ + AB**  
or **CD**」で全キャラクター共通です。

**必殺技が  
パワーアップ**

各必殺技のレバー入力+「弱」「強」ボタン同時押しで、パワーアップした必殺技を使用できます。

**スーパー  
モード発動**

「**ABCD**ボタン同時押し」で攻撃力、防御力が一定時間パワーアップします。コマンドは全キャラクター共通です。




## 途中参加（2P対戦について）

ゲーム中、使用していない側のコントローラーのスタートボタンを押すと、2P対戦になります。途中参加したプレイヤーがキャラクターを選択したら対戦開始です。対戦に勝利したプレイヤーがゲームを続行できます。

## コンティニュー

対戦相手に敗れると、画面にコンティニューのカウントが表示されます。続けて遊ぶ時は、カウントが0になるまでにスタートボタンを押してください。コンピュータ対戦時は3回までコンティニューできます。2P対戦時はフリーコンティニュー（無制限）です。



## キャラクター & 必殺技紹介

必殺技コマンドのレバー操作は、キャラクターが右向きの場合です。左向きの場合は左右対照に操作してください。

電撃わんぱく少年

# ライ



冒険好きな中学生。  
走り出したら止まらない突撃タイプ。  
アウトドア派。

16

必殺技
イナズマキャノン
↓↘↙ +A or B (空中入力可能)
イナズマクラッシュ
↓↘↙ +A or B (スーパーモード時のみ空中入力可能)
イナズマアッパー
↘↓↙ +A or B (上昇ボタン連打で攻撃継続可能)
ドキドキアタック
轟雷テンペスト
↔↘↙↓↘↙ +CD
超力轟雷電撃拳
↘↙↘↓↘↙ +CD
ハラハラアタック
爆雷ハリケーン
↓↓ +AB or CD
わくわく投げ
大回転ハイジャンプ投げ
相手の近くで ↘↙↓↘↙ +D
通常投げ
パチキスマッシュ
相手の近くで ← or → +B



### 必殺技

#### アリーナビーム

↓↘→ +A or B (空中入力可能)  
(ボタンを押す長さで強さが4段階に変化)

#### アリーナトルネード

↓↘← +C or D  
(ボタン連打で最高8回攻撃継続可能)

#### アリーナクラッシュ

→↓↘ +A or B  
(上昇中ボタン連打で攻撃継続可能)

#### ドキドキアタック

#### アリーナカーニバル

→←↘↓↘→ +CD

#### ハラハラアタック

#### アリーナスペシャル

↓↓ +AB or CD

#### わくわく投げ

#### フェイスクラッシャー

相手の近くで →↘↓↘← +D

#### 通常投げ

#### バックスロー

相手の近くで ← or → +B

#### ヒップスプリンガー

相手の近くで ← or → +D

#### 空中投げ

#### アリーナタングル

空中の相手の近くで ↑ 以外+B

## 炎のおてんば娘

士族の姫

# アリーナ



スポーツ好きな普通の中学2年生。  
必殺技は学校の修得科目として会得している。

流浪の剣士

# スラッシュ



魔界からやってきた魔物ハンター。  
現世に逃げてきた悪い魔物を倒すの  
が仕事。

18

必殺技

スラッシュショット

↓↘↙ +A or B

スラッシュバリヤー

↓↘↙ +A or B

スラッシュダイナミック

↘↓↙ +A or B

スラッシュテレポート

↙↓↘ +ABCDいずれか

(押すボタンで出現位置が変化。空中入力可能)

ドキドキアタック

ダークネススラッシュ

↘↙↘↓↙ +CD

ハラハラアタック

ダークネスウインド

↓↓ +AB or CD

わくわく投げ

スラッシュコレダー

相手の近くで ↘↙↘↙↙ +D

通常投げ

キックターンスロー

相手の近くで ↙ or ↘ +B

空中投げ

空中キックターンスロー

空中の相手の近くで ↑ 以外+B

## 必殺技

あれこれボイ

↓↘→ +A or B

(ボタンを押す長さで投げる物が変化)

ちくちくアタック

→↓↘ +A or B

ちゅーちゅーアタック (体力回復)

←↙↓↘ +A or B

電子光線

↓↘→ +C or D

ドキドキアタック

超電子怪光線

→↘↓↙←→ +CD

ハラハラアタック

超電子イレーザー

↓↙↓ +AB or CD

わくわく投げ

ぐるぐるぱあ

相手の近くで →↘↓↙← +D

通常投げ

こっちきちゃです

相手の近くで ← or → +B

空中投げ

空中こっちきちゃです

空中の相手の近くで ↑ 以外+B

## 少女人形

# ティセ



ロンブローズ博士が作った7人目の  
オートマタ  
自動人形。

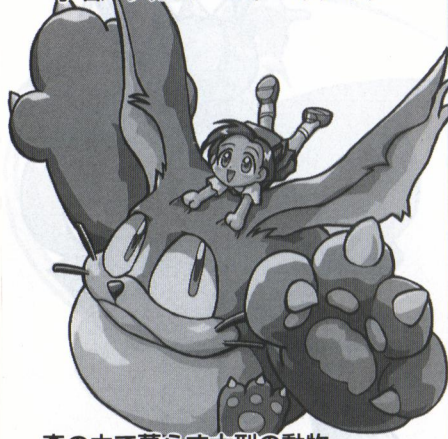
身体の各部分を自在に変形させる  
ことができる。(主に生活用品)

人間に憧れ人間になりたいと思っ  
ている。

## 森の大將

# まるるん

学名/デルバーニャ・ポテポタ



森の中で暮らす大型の動物。  
知能は割と高く、人の言葉もある程度理解する。

他にも【足長ポテポタ】【オオポテポタ】【ハリポテポタ】【レッサーポテポタ】等が確認されている。

必殺技
ぐるぐるパンチ
↓↘↗ +A or B
ぼでえプレス
↓↙↘ +C or D
ぶんぶんコプター
↘↓↙ +A or B (空中入力可能)
ドキドキアタック
ぶんぶんタイフーン
レバー1回転+AB
ハラハラアタック
みらくるボイス
↓↓ +AB or CD
わくわく投げ
まるるんピンタ
相手の近くで ↘↙↓↘↙ +D
通常投げ
ぼーい
相手の近くで ← or → +B
空中投げ
空中ぼーい
空中の相手の近くで ↑ 以外 +B

## 必殺技

必殺ロープ (A or Bは空中入力可能)

↓↘↙ +A or B (C or Dでしゃがみ必殺ロープ)

必殺ロープ連発火花

ロープ投げ中に A or B (C or D)

必殺ロープ強引低気圧

ロープ投げ中に ← +A or B (C or D)

必殺ロープ台風猛打

ロープ投げ最長時または引き寄せ中にレバー1回転+A or B (C or D)

驚異人体発火拳

→↓↘ +A or B

夏美 ランプー投げ/ランプー 夏美投げ

↓↘↙↘↙↘↙ +A or B/C or D

ドキドキアタック

大容量静電拳

→←↘↙↘↙ +AB

驚天動地銀河激突落とし

↓↘↙↘↙↘↙← +AB

ハラハラアタック

対消滅粒子加速拳

↓↘↙ +AB or CD

わくわく投げ

上死下死点投げ

相手の近くで →↘↙↘↙← +D

通常投げ

万物豪速球投げ

相手の近くで ← or → +B

空中投げ

空中万物豪速球投げ

空中の相手の近くで ↑ 以外+B

## トレジャー・ハンター

# ダンディー・J



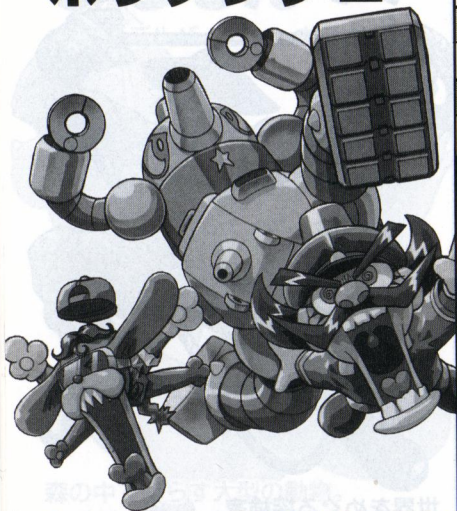
世界をめぐる探検家。

秘宝“わくわくボール”を見つけだしてほしいという依頼を受け、捜査を始める。

夏美と猫のランプーと共に、世界を巡る。

最強戦車

# ポリタンクZ



わくわくシティポリス (W.C.P.D)  
中央署署長、徳川超十郎が全世界の  
平和と、治安維持と野望の為に開発  
した機動戦車。オプションパーツも  
たくさんあるようだ。

22

必殺技

Z弾 (ゼットだま)

↓↘↗ +A or B

ドクドクスモーク

↓↘↗ +C or D

ぐるりんもぐるん

←↘↓ +C or D

ドキドキアタック

ジャイロ爆撃

←↓↘ +AB

ハラハラアタック

ビックリドッキリ弾

↓↓ +AB or CD

わくわく投げ

人間大砲

相手の近くで ↘↘↓↘ ← +D

通常投げ

無し

**必殺技****特大パンチデス**

↓↘→ +A or B (Bはしゃがみ特大パンチデス)

**特大キックデス**

↓↘→ +C or D (Dはしゃがみ特大キックデス)

**ジャンプ特大キックデス**

空中で ↓↘→ +D

**くるならこいデス**

↓↘← +C or D

**たこなぐりデスーン**

くるならこいデス中に攻撃を受ける

**とぶデスデスーン**

↓↘↘ +A or B

**バックユームデス**

中段攻撃ヒット中 ↓ +A or B

**ドキドキアタック****おこったデスーン**

→←↘↓↘→ +AB

**ハラハラアタック****ころがるデスーン**

↓↓ +AB or CD

**わくわく投げ****もぐもぐブーデス**

相手の近くで →↘↓↘← +D

**通常投げ****べろんちょボイデス**

相手の近くで ← or → +B

史上最大最強最悪

**魔界大帝  
フェルナンデス**

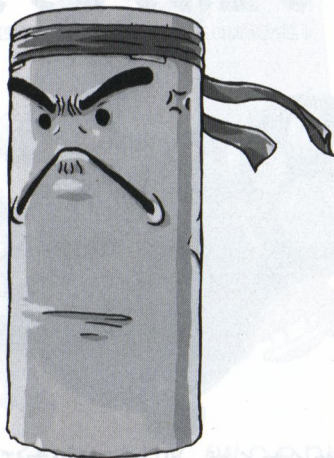
※2P対戦時のみプレイヤーキャラとして使用可能



わくわくボールと妖精の力により、  
わくわく公園に封印されていた。  
長い間、閉じ込められていたせいか、  
わりといい奴になっているかもしれ  
ない!?

# ボーナスくん

※2P対戦時のみプレイヤーキャラとして使用可能



自分より強い者を求め、さすらう  
格闘家。

力強い波動を感じてか、わくわく  
シティに現われる。

必殺技
硬襲啖
↓↘→ +A or B
渦巻暴風脚
↓↘← +C or D
暴棒堅
→↓↘ +A or B
ドキドキアタック
超灼熱大車輪
→←↘↓↘→ +CD
ハラハラアタック
焼身ボンバー
↓↓ +AB or CD
わくわく投げ
無し
通常投げ
無し



## 特殊入力技一覧

※ダンディー・J、ボーナスくんには特殊入力技はありません。

### ●ライ

連続パンチ ふっとベ拳 ふっとベ脚 脳天キック ハイジャンプため 垂直ハイジャンプ 前斜めハイジャンプ 後斜めハイジャンプ 三角飛び ローリングナックル 雷だぁー！キック かわし蹴り しゃがみ歩き	立ちA（弱パンチ）中にA ◆ +B ◆ +D 空中で ▼ +D C+D ハイジャンプため中、▲ ハイジャンプため中、◆ ハイジャンプため中、◆ 画面端で斜めジャンプ頂点中、レバーを画面端と反対方向 ダッシュ中にB ダッシュ中にD 立ち防御中 ◀ or ◆ +D ▲ にしばらく入れる
--	---

### ●アリーナ

連続パンチ 連続しゃがみパンチ弱 連続しゃがみパンチ強 連続ジャンプパンチ弱 連続ジャンプパンチ強 2段キック へへ～ん	立ちA（弱パンチ）中にA しゃがみA（弱パンチ）中にA しゃがみB（強パンチ）中にB ジャンプA（弱パンチ）中にA ジャンプB（強パンチ）中にB 立ちD（強キック）中にD ジャンプC（弱キック）中にC
--	--

### ●まるるん

わくわくアップー	◆ +B
----------	------

## ●スラッシュ

突き	➡ +A
連続斬り	➡ +B
下段突き	➡ +C
膝蹴り	➡ +D
斬り上げ	空中で ↓ +A
斬り下ろし	空中で ↓ +B
兜割り	空中で ↓ +C
ハイキック	空中で ↓ +D
三角飛び	画面端で斜めジャンプの頂点中に、レバーを画面端と反対方向

## ●ティセ

のびのびアーム弱	➡ +A
のびのびアーム強	➡ +B
しゃがみのびのびアーム弱	⚡ +C
しゃがみのびのびアーム強	⚡ +D

## ●ポリタンクZ

つかみ撃ち	相手の近くで ◀ or ▶ +B
連続パンチ	立ちA (弱パンチ) 中にA
ジャンプ連続パンチ	ジャンプA (弱パンチ) 中にA
パチンコ砲連射	C連打
キャタピラキック	D連打
ドリルアーム	➡ +B
前進キャタピラキック	➡ +D
スピッキック	ダッシュ中にD
ミサイル投下	空中で ↓ +D
しゃがみ移動	⚡ にしばらく入れる

## ●魔界大帝フェルナンデス

ボディーアタックデス	空中で ↓ +B
------------	----------

ゲーム内容に関するご質問は下記まで

**SNKテレホンサービス**

**東京 ☎ 03(5275)6200**

**大阪 ☎ 06(339)0110**

修理などのご相談は下記まで

**技術サービスセンター**

**☎ 06(338)6994**

【受付時間】AM10:00~PM5:00(夏期休暇・年末年始は除く)

〒564 大阪府吹田市江坂町2-21-12

FOR SALE and USE IN JAPAN ONLY.  
BUSINESS USE and RENTAL PROHIBITED.

本品の輸出、使用営業及び賃貸を禁じます。

MADE IN JAPAN.



禁無断転載

開発元 サン電子株式会社 サンソフト事業部 愛知県名古屋市中区栄3-13-20 栄センタービル4F

販売元 株式会社エス・エヌ・ケイ 本社 大阪府吹田市豊津町18-12